

## ОЦЕНКА ВЛИЯНИЯ ОРГАНИЗАЦИЙ РАЗЛИЧНЫХ ОРГАНИЗАЦИОННО-ПРАВОВЫХ ФОРМ ХОЗЯЙСТВОВАНИЯ НА ФОРМИРОВАНИЕ ОСНОВНЫХ ПАРАМЕТРОВ ПРОДОВОЛЬСТВЕННОЙ БЕЗОПАСНОСТИ

К. С. Фесенко

*Учреждение образования «Гомельский государственный  
технический университет имени П. О. Сухого», Беларусь*

Научный руководитель Н. В. Пархоменко

Период перехода аграрного сектора экономики Республики Беларусь к рыночным отношениям сопровождался спадом производства в общественном секторе, структурными преобразованиями, изменениями в кадровом составе и численности занятых в сельском хозяйстве. В это же время происходило увеличение объемов выращивания продукции сельского хозяйства в мелкотоварном секторе экономики.

В Республике Беларусь к субъектам хозяйствования, осуществляющим свою деятельность, связанную в той или иной степени с производством сельскохозяйственной продукции на земельных участках различного целевого назначения, относятся юридические (коммерческие и некоммерческие организации) и физические (граждане) лица [2]. В теоретическом аспекте для условий Беларуси критерием определения уровня товарного производства может выступать землепользование субъекта хозяйствования. В соответствии с земельным законодательством организациям-производителям сельскохозяйственной продукции земельные участки предоставляются для ведения товарного или подсобного сельского хозяйства в пользование, аренду.

Рассматривая влияние различных организационно-правовых форм хозяйствования на формирование основных параметров продовольственной безопасности, для наглядности динамики следует обратиться к индексам производства продукции сельского хозяйства по категориям хозяйств за период с 2000 по 2011 г. (рис. 1).

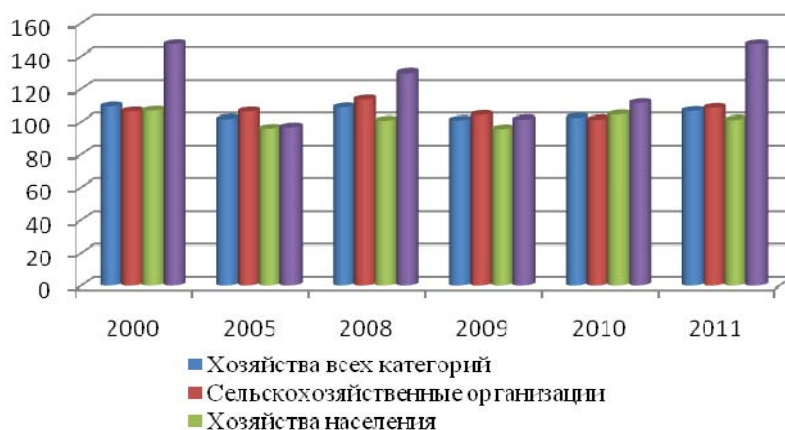


Рис. 1. Индексы производства продукции сельского хозяйства

Период с 2009 по 2011 г. характеризуется положительной динамикой роста индексов сельскохозяйственного производства по всем категориям хозяйств, однако наиболее стремительный рост отмечается по крестьянским (фермерским) хозяйствам (со 101,4 до 147,3 %). Индекс производства в хозяйствах населения в 2011 г. характеризуется снижением на 3,2 %, однако темп прироста составляет 1,2 процентных пункта относительно 2010 г.

По состоянию на 1 января 2012 г. в Республике Беларусь насчитывалось 2338 фермерских хозяйств, что на 293 хозяйства больше, чем в 2010 г. Средний размер участка на одно хозяйство составил 62,0 га [1]. Обратимся к динамике производства основной сельскохозяйственной продукции по категориям хозяйств за период с 2000 по 2011 г. (табл. 1).

Таблица 1

**Структура производства основных видов  
сельскохозяйственной продукции по категориям хозяйств**

Наименование продукции		Год					
		2000	2005	2008	2009	2010	2011
Сельскохозяйственные организации	зерновые и зернобобовые	91,0	89,5	93,4	93,4	93,6	94,7
	сахарная свекла	98,9	98,2	98,6	98,8	98,6	98,6
	картофель	13,6	7,4	11,1	10,2	11,1	15,7
	овощи	19,0	11,0	16,7	14,4	12,9	21,0
	мясо	71,8	78,4	83,5	85,2	86,2	86,9
	молоко	59,5	73,2	82,5	84,6	86,5	89,5
	яйца	62,6	61,9	65,9	66,8	67,7	64,6
Хозяйства населения и крестьянские (фермерские) хозяйства	зерновые и зернобобовые	9,0	10,5	6,6	6,6	6,4	5,3
	сахарная свекла	1,1	1,8	1,4	1,2	1,4	1,4
	картофель	86,4	92,6	88,9	89,8	88,9	84,3
	овощи	81,0	89,0	83,3	85,6	87,1	79,0
	мясо	28,2	21,6	16,5	14,8	13,8	13,1
	молоко	40,5	26,8	17,5	15,4	13,5	10,5
	яйца	37,5	38,1	34,1	33,2	32,3	35,4

Данные таблицы для сельскохозяйственных организаций на протяжении с 2005 по 2011 г. имеют тенденцию к увеличению. Так, по зерновым и зернобобовым оцениваемый показатель возрос на 6,2 %, по картофелю на 8,3 %. Производство мяса и молока с 2000 г. увеличилось на 15,1 и 30 %, соответственно, что оценивается положительно. Относительно хозяйств населения и крестьянских (фермерских) хозяйств отмечается обратная ситуация. Снижение по зерновым и зернобобовым с 2005 г. составляет 5,2 %, по картофелю – 8,3 %, по молоку и мясу – на 8,5 и 16,3 %, соответственно. Рост происходит только по сахарной свекле с 2009 г. и по овощам с 2008 г. на 3,8 %.

За исследуемый период произошли значительные изменения не только по численности фермерских хозяйств, площадям землепользования, концентрации, но также по количеству производимой в них сельхозпродукции и по удельному весу в общих объемах (табл. 2).

**Удельный вес фермерских хозяйств в землепользовании  
и производстве сельскохозяйственной продукции**

Показатели		Год			
		2001	2006	2008	2011
Удельный вес фермерских хозяйств в площади сельскохозяйственных угодий всех землепользователей, %	сельскохозяйственные земли	0,8	1,4	1,2	1,3
	пахотные земли	0,9	1,7	1,4	1,5
	луговые земли	0,5	1,1	0,9	0,8
Удельный вес фермерских хозяйств в валовой продукции сельского хозяйства всех землепользователей, %		0,6	0,7	0,8	1,3

Удельный вес фермерских хозяйств в валовой продукции сельского хозяйства всех землепользователей за период с 2001 по 2011 г. характеризуется активным ростом (на 0,7 %). Также увеличиваются и удельные веса фермерских хозяйств в общей площади сельхозугодий. Данные изменения позволяют судить о возрастающем социально-экономическом значении фермерских хозяйств.

Большинство из них (80 % от общего количества) производят только продукцию растениеводства, 40 % хозяйств этой группы занимаются производством зерна, 30 % – картофеля и овощей, 5 % – плодов и ягод, остальные хозяйства выращивают редкие сельскохозяйственные культуры. Небольшая группа хозяйств специализируется на семеноводстве однолетних и многолетних трав, хмелеводстве, выращивании лекарственных и пряно-ароматических трав, грибов. Производство продукции животноводства отмечено у менее половины фермеров [2].

В результате проведенного исследования можно отметить, что все сельскохозяйственные предприятия и объединения Республики Беларусь осуществляют свою производственную деятельность в соответствии с определенными ими организационными основами, которые определяют характер труда, производства и управления, экономические отношения и правовое положение, а их влияние на формирование и наращивание продовольственного рынка существенно, так как основные показатели их функционирования имеют тенденцию к увеличению.

Оценивая складывающуюся ситуацию на рынке продовольствия, важным остается и то, что проводимая работа по обеспечению продовольственной безопасности в Республике Беларусь хоть и отличается высокой эффективностью, однако еще не приобрела системный характер. Состояние продовольственного рынка страны в определенной степени находится в зависимости от наличия товарных ресурсов на мировом рынке продовольствия, что требует постоянного контроля по формированию резервов продовольственных товаров. Немаловажным является и совершенствование системы обеспечения качества и безопасности производимых и импортируемых продуктов питания. Вышеперечисленные проблемы обеспечения продовольственной безопасности приводят к необходимости разработки и внедрения организационно-экономического механизма формирования продовольственного фонда Республики Беларусь.

Л и т е р а т у р а

1. Александр Лукашенко посетил агрогородок Ольшаны в Брестской области. – Режим доступа: [http://president.gov.by/ru/news\\_ru/view/aleksandr-lukashenko-posetil-agrogorodok-olshany-v-brestskoj-oblasti-144/](http://president.gov.by/ru/news_ru/view/aleksandr-lukashenko-posetil-agrogorodok-olshany-v-brestskoj-oblasti-144/). – Дата доступа: 06.04.2014.
2. Сельское хозяйство Республики Беларусь : стат. сб. / Нац. стат. ком. Респ. Беларусь. – Минск, 2012. – 354 с.