

## СОСТАВ ПАРКА ЗЕРНОУБОРОЧНЫХ КОМБАЙНОВ РЕСПУБЛИКИ БЕЛАРУСЬ И ОЦЕНКА РЕЗУЛЬТАТОВ ЕГО РАБОТЫ

В. К. Липская

*Научно-технический центр комбайностроения ОАО «Гомсельмаш»,  
г. Гомель, Республика Беларусь*

*Изучена динамика парка зерноуборочных комбайнов Республики Беларусь и средневзвешенной пропускной способности, а также его структура по моделям. Дана оценка результатов работы машин, находящихся в комбайновом парке страны.*

Агропромышленный комплекс занимает важнейшее место в экономике Республики Беларусь и в значительной степени определяет состояние всего народохозяйственного потенциала, стабильность социально-экономической ситуации в обществе, а также уровень продовольственной безопасности страны. Огромную роль в ее обеспечении играет своевременная и качественная уборка зерновых культур, которая в настоящее время невозможна без парка надежной уборочной техники.

В Беларуси во времена СССР парк зерноуборочных комбайнов состоял в основном из машин СК-4, СК-5 «Нива», СК-6 «Колос», «Дон-1500» производства ООО «КЗ «Ростсельмаш» и в 1990 г. насчитывал 30,3 тыс. машин. После распада СССР поставки техники резко снизились, в результате чего значительно сократился и сам парк, который с 1992 г. лишь незначительно пополнялся комбайнами российского производства и фирм дальнего зарубежья (Германии, США, Польши и др.). На начало 2000 г. количество зерноуборочных комбайнов уменьшилось до 18,3 тыс. единиц в основном морально и физически устаревших машин со средней пропускной способностью одного комбайна, не достигающей 7 кг/с, что привело к большим потерям урожая при уборке.

В дальнейшем тенденция, направленная на уменьшение численности комбайнов в парке, сохранилась. Так, в 2016 г. число комбайнов, принявших участие в уборке в Беларуси, составило всего 9,6 тыс. машин со средней пропускной способностью одного комбайна 10,5 кг/с, что в 1,5 раза выше, чем в 2000 г. Переоснащение парка производительной техникой обеспечило своевременную уборку большей части урожая зерновых и зернобобовых культур меньшим в 1,83 раза количеством машин. При этом потери урожая не превысили допустимого уровня. Кроме того, снижение численности парка комбайнов позволило существенно ослабить проблему обеспеченности сельскохозяйственных организаций квалифицированными механизаторами. На рис. 1 приведена динамика парка зерноуборочных комбайнов Республики Беларусь и средневзвешенной пропускной способности (2003–2016).



Рис. 1. Динамика парка зерноуборочных комбайнов Республики Беларусь и средневзвешенной пропускной способности (2003–2016 гг.)

Структура парка по моделям зерноуборочных комбайнов Республики Беларусь в динамике за 2008–2016 гг. представлена на рис. 2.

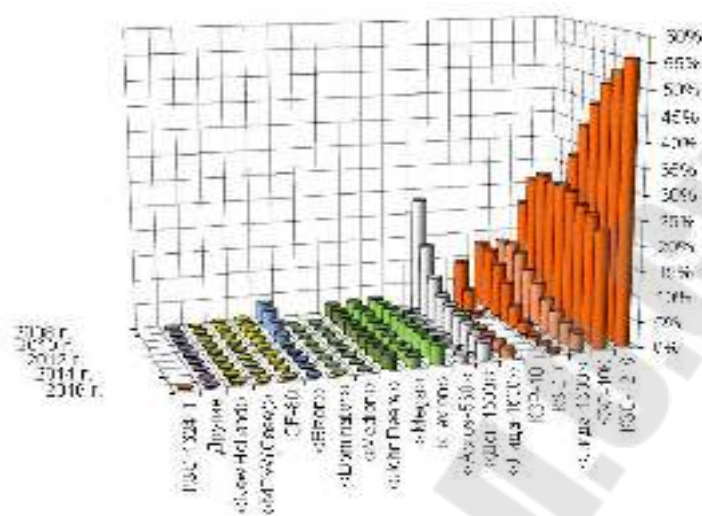


Рис. 2. Модели зерноуборочных комбайнов, принимавших участие в уборке в Республике Беларусь в 2008–2016 гг.

Данные рис. 2 показывают, что подавляющую часть комбайнового парка в Республике Беларусь составляют машины отечественного производства – 84,9 %. Остальная часть парка представлена следующими фирмами: ООО «КЗ «Ростсельмаш» – 4,9 %, «Claas» – 6,1 %, «John Deere» – 2,8 %, «Case New Holland» – 1,0 %, другие фирмы – 0,3 %. Для республики массовой машиной, занимающей 55,9 % парка, является зерноуборочный комбайн КЗС-1218 (ОАО «Гомсельмаш»).

На рис. 3 приведен средний намолот моделей зерноуборочных комбайнов, использовавшихся сельскохозяйственными организациями страны в 2008–2016 гг. Как видно из рисунка, комбайн КЗС-1624-1 в 2016 г. обеспечил максимальный средний намолот – 2687 т. В то же время машины производства стран дальнего зарубежья, которые достаются, как правило, наиболее квалифицированным механизаторам, ежегодно показывают более высокие намолоты, чем, например, массовый КЗС-1218 и другие отечественные. Так, комбайны «New Holland», «Lexion», «Medion» и «John Deere» намолотили, соответственно, в среднем на одну машину 1593, 1525, 1301 и 1074 т. При этом средняя урожайность полей, на которых они работали, колебалась от 4,0 до 4,4 т/га. Эти значения ниже, чем в предыдущие годы (для сравнения в 2015 г. названные машины использовались для уборки культур урожайностью от 4,6 до 5,6 т/га), но значительно выше, чем урожайность хлебов, которые убирала основная масса отечественных комбайнов. Следует отметить, что из-за погодных условий средняя урожайность зерновых в Беларуси в 2016 г. снизилась до 3,15 т/га (в 2015 г. она была равна 3,65) [1]. Средний намолот комбайна КЗС-1218 составил 762 т, КЗС-10К – 609, КЗС-7 – 379 т. Они использовались на полях, средняя урожайность которых не превышала 3,4 т/га.

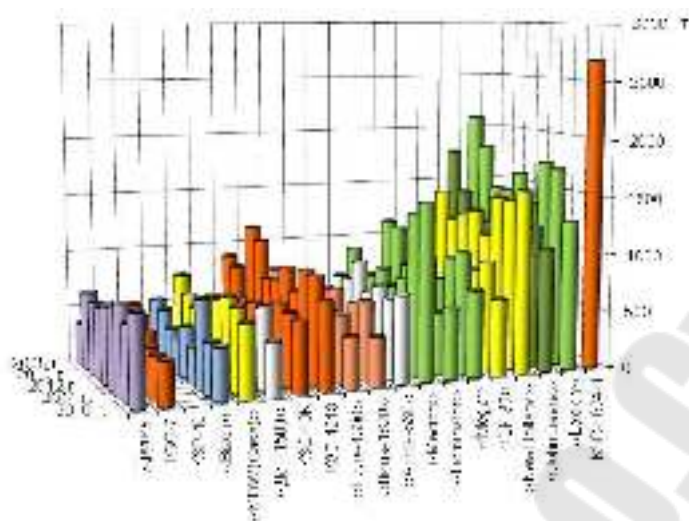


Рис. 3. Средний объем намолота зерноуборочных комбайнов в Республике Беларусь, т (2008–2016 гг.)

На рис. 4 приведена средняя наработка зерноуборочных комбайнов в Республике Беларусь в 2008–2016 гг.

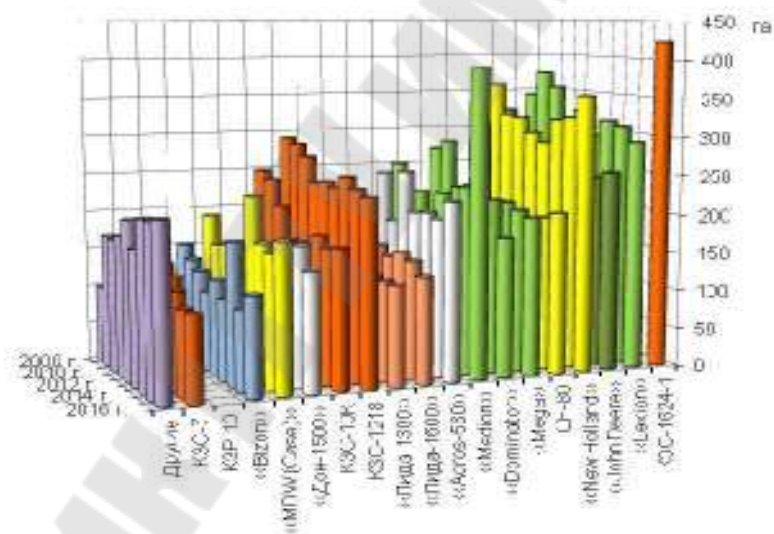


Рис. 4. Средняя наработка зерноуборочных комбайнов в Республике Беларусь, га (2008–2016 гг.)

Анализ представленных данных показывает, что при оценке результатов работы комбайнов, осуществляемой по убранной площади посевов, разрыв между отечественными и зарубежными машинами резко снижается. Так, например, если в 2016 г. разница между объемами зерна, намолоченного комбайнами «New Holland» и КЗС-1218 или «Lexion» и КЗС-1218, составляла, соответственно, 52,2 и 41,4 %, то при использовании в качестве оценочного показателя убранную площадь она сокращается, соответственно, до 33,1 и 19,3 %. В то же время зерноуборочный комбайн КЗС-1624-1 намолотил в среднем на 40,7 % больше тонн, чем «New Holland», лидирующий в 2016 г. по намолоту среди зарубежных машин, или убрал в среднем больше на 15,8 % га.

По мнению белорусских сельскохозяйственных товаропроизводителей, отечественные машины существенно выигрывают по соотношению «цена – качество» перед зарубежными, поскольку их цена составляет 109–205 тыс. р., а, например, «Claas» – 385 тыс. долл. США (или по курсу Национального банка Республики Беларусь по состоянию на 01.09.2017 г. 745 тыс. р.) при примерно равном техническом уровне [2].

Таким образом, установлено, что основную долю парка зерноуборочных комбайнов Республики Беларусь занимают отечественные машины – 84,9 %. Оценка результатов их работы в сезоне 2016 г. показала, что относительно невысокая наработка в тоннах обусловлена тем, что белорусские комбайны предоставляются, как правило, менее квалифицированным механизаторам, а уборка ими осуществляется на полях с урожайностью ниже, чем зарубежными (исключением стал высокопроизводительный комбайн КЗС-1624, обеспечивший в 2016 г. максимальный средний намолот). По этой причине разница в убранной площади между зарубежными и отечественными машинами практически нивелируется. А так как последние по соотношению «цена – качество» являются наиболее привлекательными для большинства белорусских сельскохозяйственных товаропроизводителей, что показывает рост их численности в парке зерноуборочных комбайнов, то ежегодно ими обеспечивается основной намолот в общих годовых намолотах зерна в стране.

#### Л и т е р а т у р а

1. Урожайность основных сельскохозяйственных культур. – Режим доступа: [http://www.belstat.gov.by/ofitsialnaya-statistika/realny-sector-ekonomiki/selskoe-hozyaistvo/osnovnyepokazateli-za-period-s-\\_\\_-po-\\_\\_\\_gody\\_6/urozhainost-osnovnyh-selskohozyaistvennyh-kultur/](http://www.belstat.gov.by/ofitsialnaya-statistika/realny-sector-ekonomiki/selskoe-hozyaistvo/osnovnyepokazateli-za-period-s-__-po-___gody_6/urozhainost-osnovnyh-selskohozyaistvennyh-kultur/). – Дата доступа: 15.08.2017.
2. Менделева, И. Рациональное зерно / И. Менделева // Нар газ. – 2017. – № 6432. – Режим доступа: [https://www.sb.by/articles/ratsionalnoe-zerno435.html?delete\\_comment\\_id=](https://www.sb.by/articles/ratsionalnoe-zerno435.html?delete_comment_id=). – Дата доступа: 15.08.2017.